

Actualización nº 645. Enfermedad por el coronavirus (COVID-19). 11.11.2022

(Datos consolidados a las 10:00 horas del 11.11.2022)

SITUACIÓN EN ESPAÑA

Este informe se realiza con los datos notificados por las CCAA a la Red Nacional de Vigilancia Epidemiológica (al sistema SiViEs), con los datos asistenciales de los hospitales y con los datos de pruebas diagnósticas (sistema SERLAB) notificados al Ministerio de Sanidad. El análisis de casos individualizados incluye los casos notificados con una prueba diagnóstica positiva de infección activa (en la primera onda se incluyeron también aquellos casos con diagnóstico por test de anticuerpos si el caso requirió hospitalización, ingreso en UCI o falleció con diagnóstico clínico de COVID-19). Cualquier actualización que realicen las CCAA quedará reflejada en los informes diarios. En España hasta la fecha se han notificado 13.551.539 casos confirmados de COVID-19 y 115.357 fallecidos. Los datos se pueden obtener [aquí](#).

La Estrategia de vigilancia y control frente a COVID-19 tras la fase aguda de la pandemia, vigente desde el 28 de marzo de 2022, indica la necesidad de realizar una PDIA en situaciones específicas que incluyen fundamentalmente personas con criterios de vulnerabilidad o relacionadas con ámbitos vulnerables y las que precisan ingreso hospitalario. Los casos notificados representan por tanto a estos grupos y no al total de infecciones por SARS-CoV-2 con lo que la evolución de los indicadores de seguimiento de la pandemia se debe adaptar a esta circunstancia y los datos de este informe no se deben comparar con los de informes previos a la entrada en vigor de la nueva estrategia.

Indicadores de evolución de la epidemia

Tabla 1. Casos de COVID-19 confirmados notificados hasta el 09.11.2022.

Comunidad Autónoma	Casos notificados Totales*	Casos nuevos notificados**	Casos diagnosticados en ≥ 60 años					
			Casos notificados totales	Casos nuevos notificados**	Últimos 14 días		Últimos 7 días	
					Nº	IA***	Nº	IA***
Andalucía	1.603.271	2.870	325.911	1.537	1.488	73,47	662	32,69
Aragón	461.838	508	106.384	336	663	175,66	356	94,32
Asturias	261.520	516	78.073	264	573	163,68	253	72,27
Baleares	311.499	337	55.689	232	382	150,48	155	61,06
Canarias	450.500	1.274	101.601	734	1.222	246,71	719	145,16
Cantabria	160.053	206	42.393	134	295	168,49	134	76,54
Castilla La Mancha	600.967	964	153.265	532	793	152,60	342	65,81
Castilla y León	833.789	1.643	241.581	1.095	1.951	246,06	994	125,37
Cataluña	2.651.464	3.391	505.719	1.941	3.161	162,88	1.550	79,87
Ceuta	24.329	26	3.861	13	20	131,79	12	79,07
C. Valenciana	1.565.717	2.139	304.889	1.239	2.137	161,87	1.024	77,57
Extremadura	306.122	322	80.907	203	389	130,53	200	67,11
Galicia	737.034	1.202	197.213	673	1.411	160,00	586	66,45
Madrid	1.949.944	4.332	421.041	2.378	4.321	268,71	2.219	137,99
Melilla	24.949	27	4.089	17	25	175,23	17	119,16
Murcia	460.080	520	87.591	372	528	160,95	266	81,08
Navarra	256.203	77	52.231	53	90	51,98	42	24,26
País Vasco	782.330	1.432	189.686	890	1.688	255,78	830	125,77
La Rioja	109.930	110	30.092	76	137	153,56	73	81,82
ESPAÑA	13.551.539	21.896	2.982.216	12.719	21.274	172,71	10.434	84,70

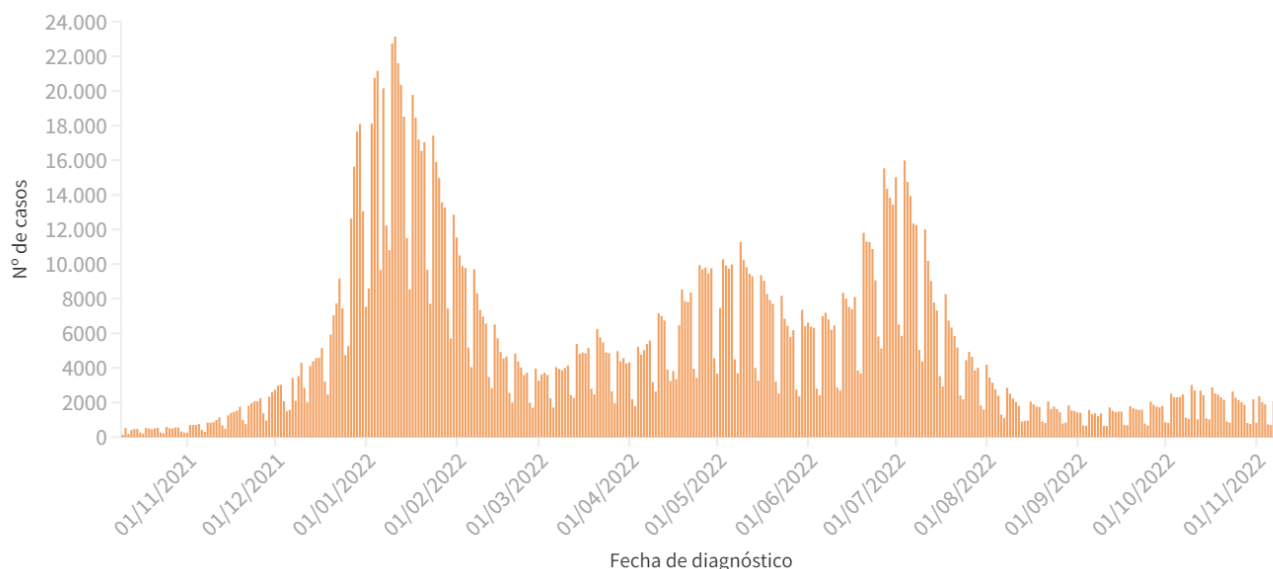
Fuente: Datos individualizados notificados por las CCAA a la Red Nacional de Vigilancia Epidemiológica (SiViEs)

* Los datos de casos totales no son comparables entre CCAA, debido a diferencias en el diagnóstico y la notificación de casos.

** Los casos nuevos desde la última actualización corresponden a los diagnosticados de varios días previos, no solo desde el último informe.

*** IA: Incidencia acumulada (casos en ≥ 60 años / 100.000 habitantes de ≥ 60 años según cifras oficiales de población del INE del padrón municipal a 01.01.2021).

Figura 1. Evolución de los casos diarios confirmados de COVID-19 y notificados en España en ≥ 60 años desde el 10.10.2021.



Fuente: Datos individualizados notificados por las CCAA a la Red Nacional de Vigilancia Epidemiológica (SiViEs)

Tabla 2. Incidencia semanal de IRAs en las cuatro últimas semanas epidemiológicas, por grupos de edad en España.

Grupo de edad	Semana 41/2022	Semana 42/2022	Semana 43/2022	Semana 44/2022
0-4 años	3.233,3	3.254,6	3.312,2	2.577,3
5-14 años	889,8	929,0	991,3	797,8
15-44 años	422,0	446,3	406,7	323,0
45-64 años	380,3	410,5	389,3	283,9
≥ 65 años	551,4	587,6	532,5	360,7
Total	594,2	622,1	599,2	455,3

Fuente: Sistema de Vigilancia de Infección Respiratoria Aguda (IRAs). Los datos corresponden a la información proporcionada por todas las CCAA.

Figura 2. Evolución de las tasas de incidencia semanal de IRAs (a) y COVID-19 (b) por grupo de edad en España.

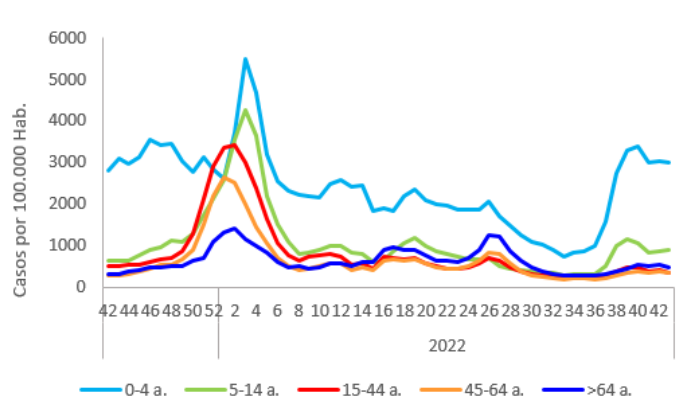


Fig. 2a. Los datos corresponden a la información proporcionada por todas las CCAA.

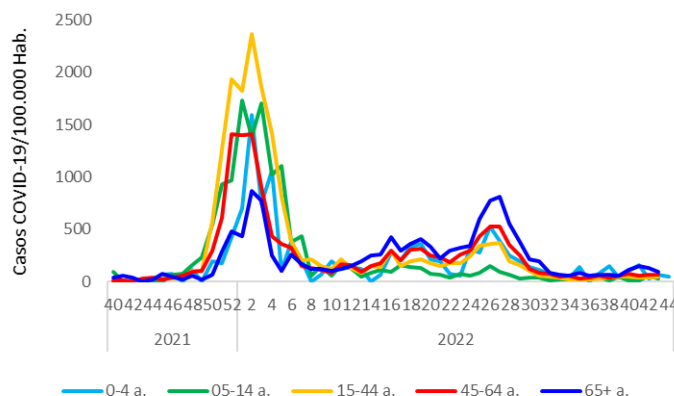


Fig. 2b. Los datos corresponden a la información proporcionada por las CCAA de Andalucía, Asturias, Baleares, Cantabria, Castilla y León, Cataluña, Extremadura, Madrid, Ceuta y Melilla.

Fuente: Sistema de Vigilancia de Infección Respiratoria Aguda (IRAs).

Indicadores de evolución de gravedad

La información para valorar la evolución de la gravedad se obtiene de: la capacidad asistencial y actividad Covid-19 en hospitales españoles notificada diariamente desde los hospitales al Ministerio de Sanidad y los casos notificados por las CCAA a la Red Nacional de Vigilancia Epidemiológica (al sistema SiViEs).

A) Situación capacidad asistencial y actividad Covid-19 en hospitales españoles

En la siguiente tabla se muestran los indicadores de utilización de servicios asistenciales que hacen referencia a los pacientes con infección por SARS-CoV-2 (PDIA positiva) ingresados en los hospitales de todo el territorio. Puede acceder a los datos en abierto de la capacidad asistencial [aquí](#).

Tabla 3. Indicadores de gravedad de la situación de capacidad asistencial*

Comunidad Autónoma	Total de pacientes COVID ingresados		Tasa de ocupación por 100.000 hab.		% Camas ocupadas COVID		Tasa de nuevos ingresos por 100.000 hab. en 7 días	
	Total**	UCI	Total**	UCI	Total**	UCI	Total**	UCI
Andalucía	265	21	3,13	0,25	1,51%	1,21%	2,96	0,25
Aragón	94	4	7,09	0,30	2,24%	1,92%	7,16	0,45
Asturias	93	6	9,19	0,59	2,70%	2,14%	5,24	0,10
Baleares	55	5	4,69	0,43	1,56%	1,52%	2,47	0,00
Canarias	213	7	9,80	0,32	3,86%	1,47%	4,37	0,14
Cantabria	36	2	6,16	0,34	2,44%	1,98%	1,54	0,00
Castilla La Mancha	88	4	4,29	0,20	1,75%	1,17%	4,64	0,20
Castilla y León	265	17	11,12	0,71	3,91%	4,33%	10,41	0,71
Cataluña	779	46	10,03	0,59	3,11%	4,02%	8,98	0,32
Ceuta	3	0	3,59	0,00	1,59%	0,00%	5,99	3,59
C. Valenciana	313	26	6,19	0,51	2,82%	3,47%	5,12	0,22
Extremadura	25	2	2,36	0,19	0,82%	1,10%	3,30	0,28
Galicia	143	5	5,30	0,19	1,71%	0,67%	4,27	0,33
Madrid	680	45	10,07	0,67	4,04%	4,27%	9,23	0,46
Melilla	2	0	2,32	0,00	1,17%	0,00%	2,32	0,00
Murcia	103	7	6,78	0,46	2,52%	1,57%	7,44	0,46
Navarra	18	0	2,72	0,00	1,09%	0,00%	2,12	0,15
País Vasco	173	12	7,81	0,54	3,44%	3,13%	8,99	0,36
La Rioja	24	1	7,50	0,31	3,38%	1,89%	7,19	0,00
Total general	3.372	210	7,12	0,44	2,73%	2,40%	6,25	0,32

Fuente: Notificación de los hospitales al Ministerio de Sanidad

* El total de pacientes, la tasa de ocupación por 100.000 habitantes y el porcentaje de camas ocupadas está calculada en base a los datos hospitalarios del día 09.11.2022 con los últimos datos disponibles a las 15:00 del día 10 de noviembre de 2022

** Total: incluye hospitalizados en unidades de agudos y en UCI

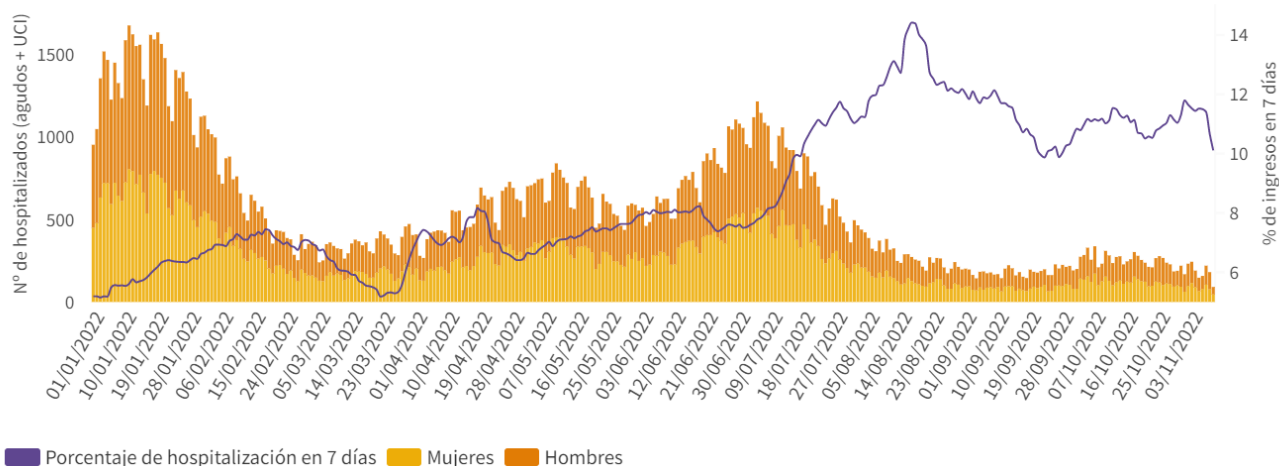
Desde el 8 de agosto de 2022 se empezó a recoger información sobre el número de personas ingresadas por COVID (debido a la enfermedad), separado del total de pacientes con infección por SARS-CoV-2 pero ingresados por otra causa. El 09.11.2022, del total de personas ingresadas con una PDIA positiva, el porcentaje de ingresados por COVID en camas de agudos es del 48,8% y de los ingresados en camas de UCI el 50,0%.

B) Análisis de gravedad de los casos notificados a SiViEs de COVID-19

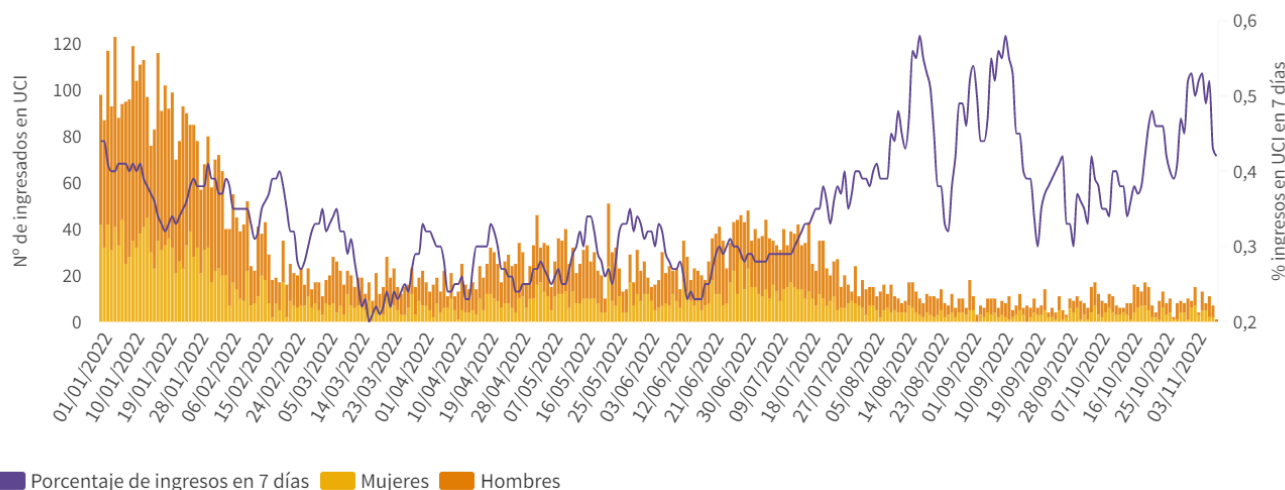
La [Estrategia de vigilancia y control frente a COVID-19 tras la fase aguda de la pandemia](#) indica la realización de una PDIA a cualquier persona con un cuadro de infección respiratoria aguda de vías bajas que requiera ingreso hospitalario, por lo que se deben notificar todos los casos de COVID-19 que precisan ingreso hospitalario.

Figura 3. Evolución de los casos que han requerido hospitalización por fecha de ingreso (fecha de diagnóstico en caso de no disponer de la fecha de ingreso) por sexo desde el 01.01.2022 y porcentaje de hospitalización en ≥ 60 años respecto al total de casos confirmados en ≥ 60 años.

Total de ingresos

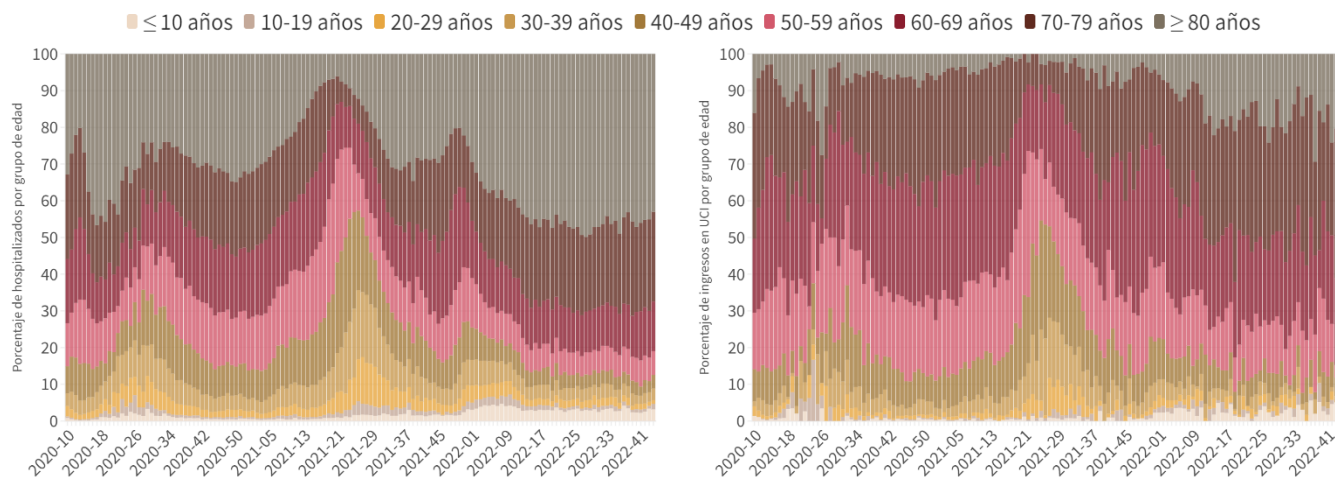


Total de ingresos en UCI



Fuente: Datos individualizados notificados por las CCAA a la Red Nacional de Vigilancia Epidemiológica (SiViEs)

Figura 4. Distribución por grupo de edad del total de casos hospitalizados (a la izquierda) y en UCI (a la derecha) por semana de ingreso desde la semana 10 de 2020 hasta la última semana completa.



Fuente: Datos individualizados notificados por las CCAA a la Red Nacional de Vigilancia Epidemiológica (SiViEs)

Tabla 4. Casos de COVID-19 fallecidos a 09.11.2022

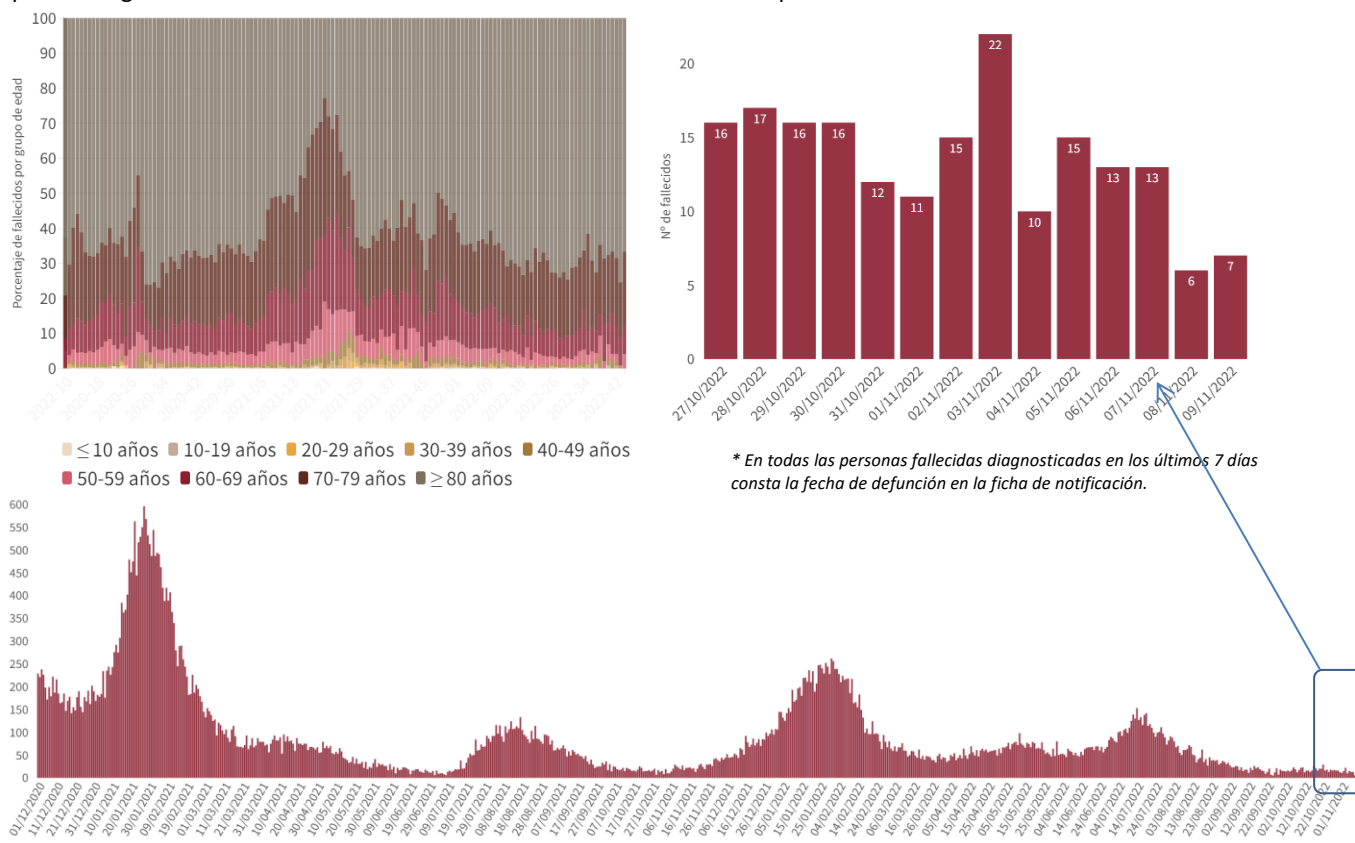
CCAA	Total	Nuevas defunciones los últimos 7 días	Tasa de mortalidad global de la pandemia por 100.000 habitantes	Tasa de mortalidad en 7 días** por millón de habitantes	Letalidad en ≥ 60 años
Andalucía	14.780	9	174,61	1,42	4,1%
Aragón	5.323	7	400,41	12,82	4,8%
Asturias	3.281	10	322,05	8,90	4,1%
Baleares	1.589	1	135,63	1,71	2,7%
Canarias	2.113	6	97,11	1,84	1,9%
Cantabria	965	1	165,55	3,42	2,2%
Castilla La Mancha	7.936	8	388,03	4,88	4,9%
Castilla y León	9.216	7	384,81	1,68	3,7%
Cataluña	20.551	2	264,14	1,03	3,8%
Ceuta	188	0	223,27	0,00	4,4%
C. Valenciana	10.111	8	199,93	2,37	3,1%
Extremadura	2.654	2	249,44	2,83	3,1%
Galicia	3.942	9	145,90	2,97	1,9%
Madrid	19.930	10	293,96	1,93	4,5%
Melilla	168	0	192,93	0,00	3,5%
Murcia	2.479	1	164,04	1,98	2,6%
Navarra	1.720	2	260,13	3,02	3,2%
País Vasco	7.455	2	335,73	10,84	3,8%
La Rioja	956	1	298,83	6,25	3,0%
ESPAÑA	115.357	86	243,11	2,85	3,7%

Fuente: Datos individualizados notificados por las CCAA a la Red Nacional de Vigilancia Epidemiológica (SiViEs)

* Los datos de fallecidos en los últimos 7 días no son comparables entre CCAA, debido fundamentalmente a retrasos en la notificación de fallecidos en algunas CCAA.

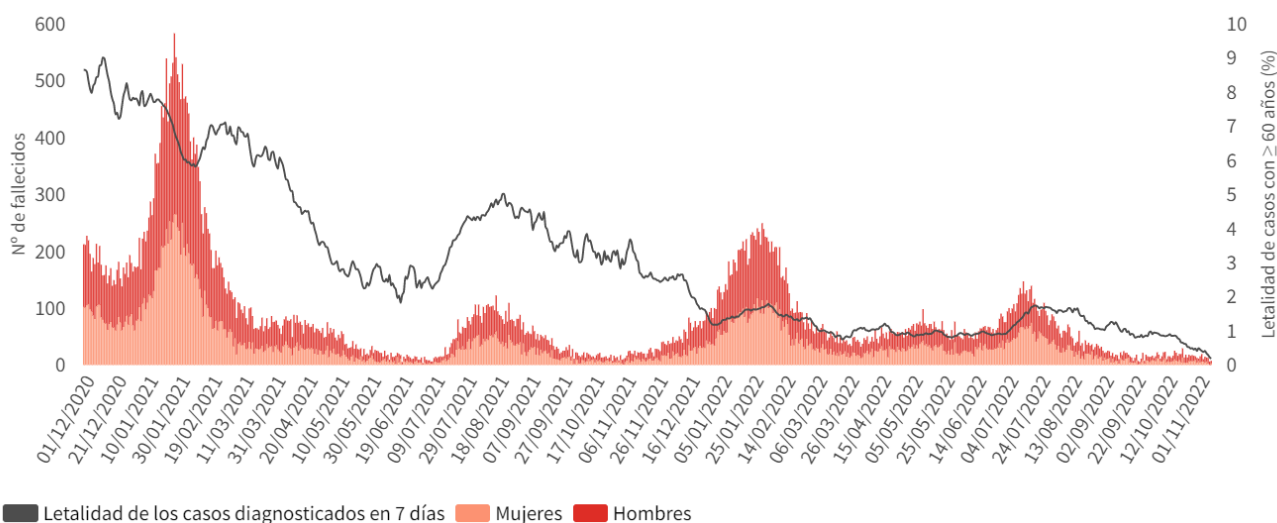
** Tasa semanal: Nº de casos fallecidos entre el 20 y el 26 de octubre / 1.000.000 habitantes según cifras oficiales de población del INE de 2021

Figura 5. Fallecidos diarios por fecha de defunción en España y distribución de fallecidos por grupo de edad y semana epidemiológica desde la semana 10 de 2020 hasta la última semana completa.



Fuente: Datos individualizados notificados por las CCAA a la Red Nacional de Vigilancia Epidemiológica (SiViEs)

Figura 6. Evolución de casos fallecidos ≥ 60 años por fecha de defunción y sexo desde el 01.01.2022 y letalidad en ≥ 60 años.



Fuente: Datos individualizados notificados por las CCAA a la Red Nacional de Vigilancia Epidemiológica (SiViEs)

Indicadores de evolución de la incidencia acumulada de casos en ≥ 60 años por CCAA y grupos de edad

Tabla 5. Incidencia acumulada en ≥ 60 años por grupos de edad en España y por Comunidades Autónomas a 09.11.2022.

CCAA	Incidencia acumulada en 14 días			Incidencia acumulada en 7 días		
	60-69 años	70-79 años	≥ 80 años	60-69 años	70-79 años	≥ 80 años
Andalucía	60,26	83,66	87,69	26,41	36,98	40,29
Aragón	142,73	199,36	200,79	79,78	107,22	102,44
Asturias	155,97	168,13	171,50	67,13	74,23	78,80
Baleares	114,02	151,22	236,12	53,71	62,20	76,74
Canarias	197,00	277,95	323,49	113,68	164,25	194,95
Cantabria	143,78	166,07	219,50	49,19	82,12	121,95
Castilla La Mancha	113,43	177,27	190,36	48,61	79,07	79,56
Castilla y León	182,52	275,01	308,31	91,72	144,80	153,70
Cataluña	110,05	184,83	231,85	53,62	91,16	113,60
Ceuta	206,54	23,22	75,82	133,64	0,00	37,91
C. Valenciana	128,74	177,65	206,85	62,78	84,92	97,16
Extremadura	103,04	179,15	119,71	51,90	91,22	64,46
Galicia	180,10	134,97	160,90	80,70	53,44	61,23
Madrid	209,63	289,96	354,01	110,81	148,60	176,05
Melilla	158,94	240,32	128,04	110,04	160,21	85,36
Murcia	114,23	186,58	223,79	60,05	91,35	111,20
Navarra	38,36	60,15	65,83	19,84	23,00	34,13
País Vasco	204,55	266,86	332,53	103,15	130,65	159,67
La Rioja	149,62	134,65	184,44	79,97	70,87	98,97
ESPAÑA	136,44	187,87	221,22	67,55	92,48	106,82

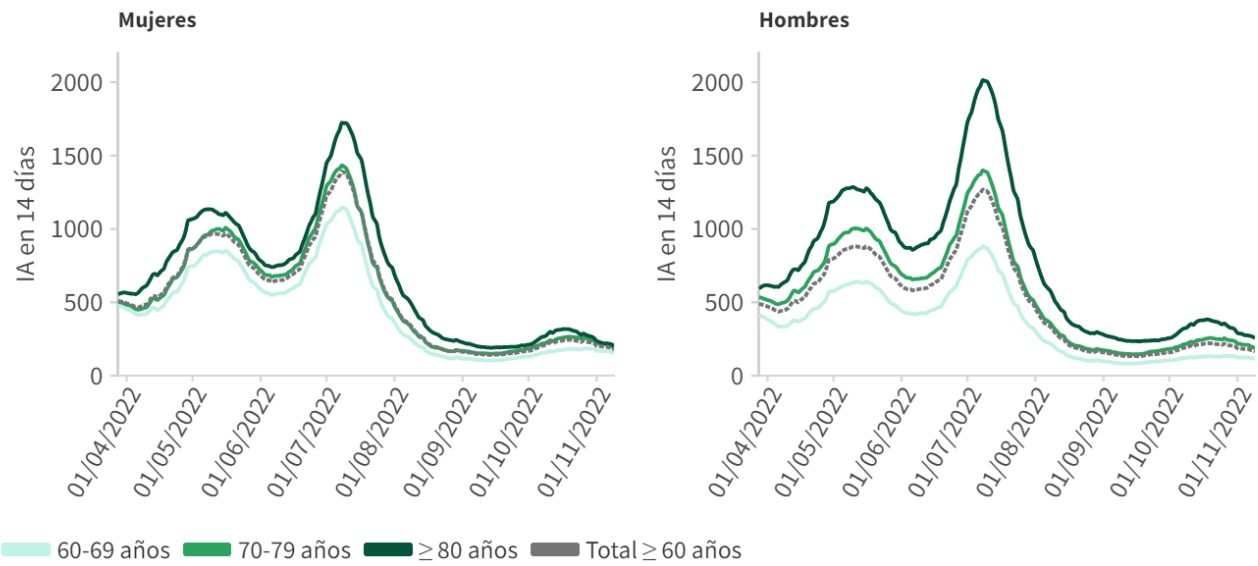
Fuente: Datos individualizados notificados por las CCAA a la Red Nacional de Vigilancia Epidemiológica (SiViEs)

Tabla 6. Incidencia acumulada en ≥ 60 años por grupos de edad y sexo a 09.11.2022

Sexo	Incidencia acumulada en 14 días			Incidencia acumulada en 7 días		
	60-69 años	70-79 años	≥ 80 años	60-69 años	70-79 años	≥ 80 años
Mujeres	156,42	189,18	201,42	76,82	94,52	97,64
Hombres	114,81	186,23	255,00	57,48	90,03	122,38

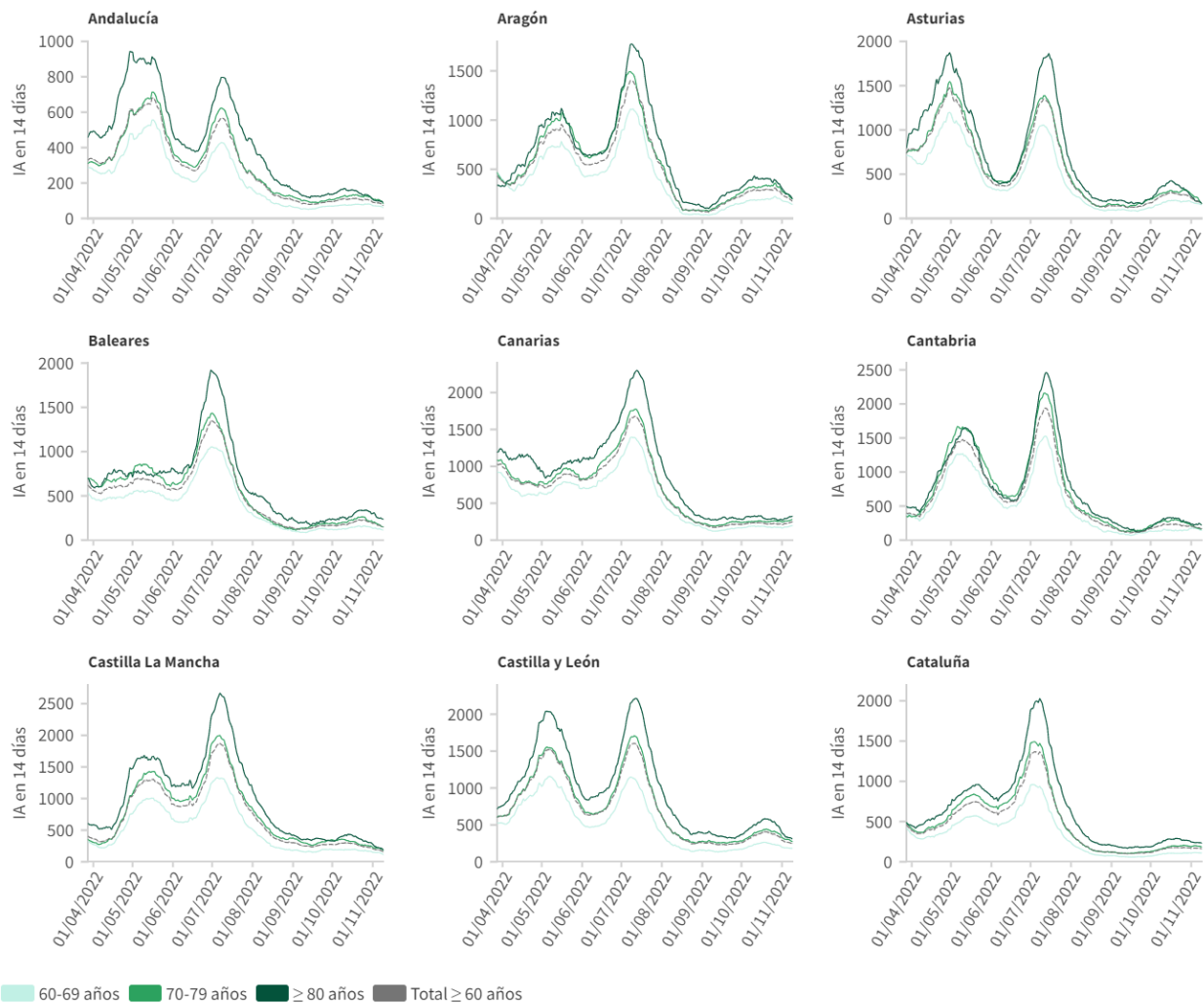
Fuente: Datos individualizados notificados por las CCAA a la Red Nacional de Vigilancia Epidemiológica (SiViEs)

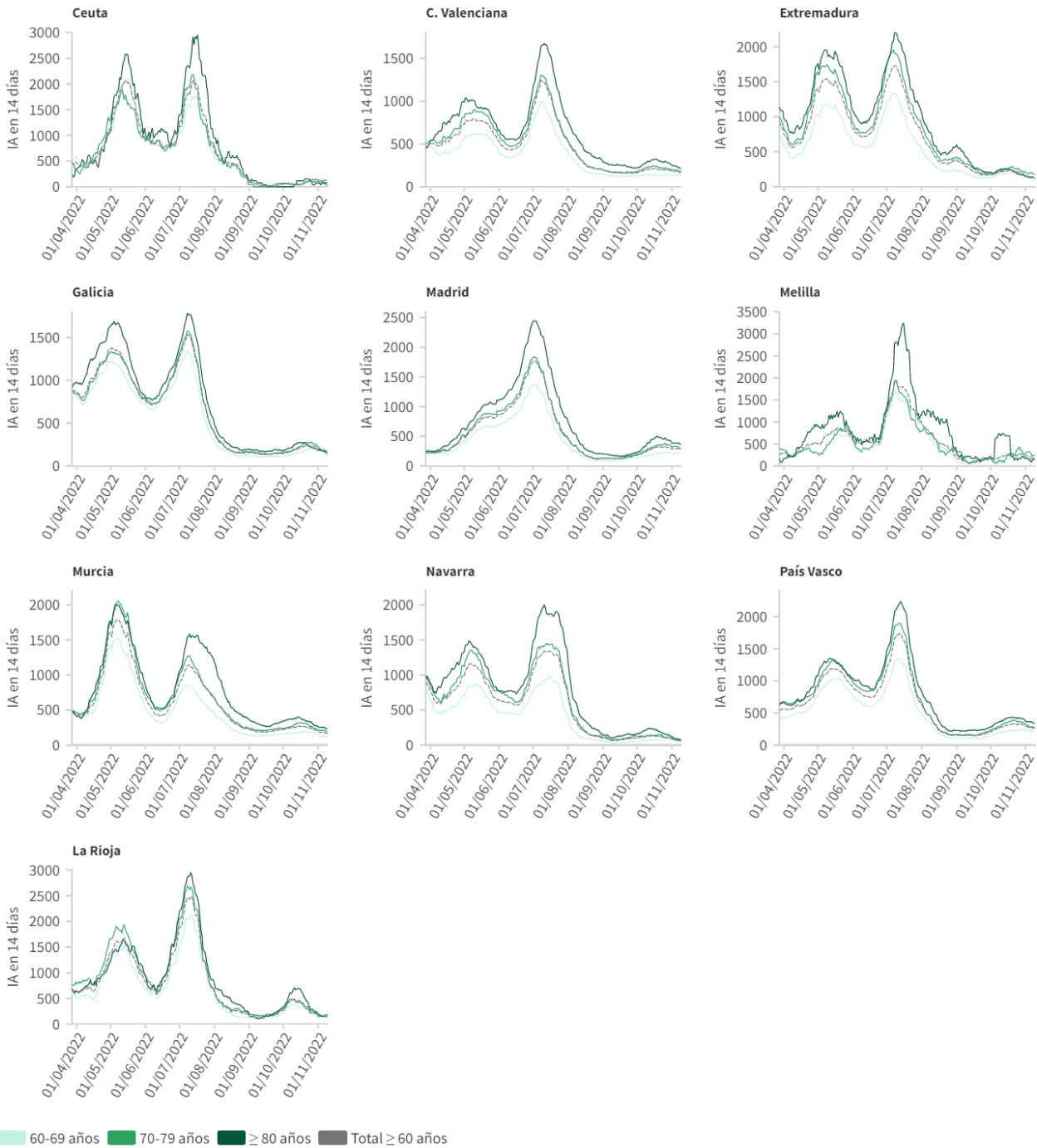
Figura 7. Evolución de la incidencia acumulada en 14 días en ≥ 60 años por grupos de edad en España desde el 28.03.2022



Fuente: Datos individualizados notificados por las CCAA a la Red Nacional de Vigilancia Epidemiológica (SiViEs)

Figura 8. Evolución de la incidencia acumulada en 14 días en ≥ 60 años por grupos de edad desde el 28.03.2022 por Comunidades Autónomas





Fuente: Datos individualizados notificados por las CCAA a la Red Nacional de Vigilancia Epidemiológica (SiViEs)

Evolución de la epidemia en centros residenciales

La información sobre la evolución de la epidemia en centros residenciales elaborada por el Instituto de Mayores y Servicios Sociales se puede consultar [aquí](#).

Situación de realización de pruebas diagnósticas y positividad en ≥ 60 años

Tabla 7. Total de pruebas diagnósticas realizadas en personas ≥ 60 años del 25.10.2022 al 31.10.2022

CCAA	PCR	Test de antígeno	Total de pruebas	Tasa por 100.000 hab.	Positividad
Andalucía	1.597	4.542	6.139	303,13	17,95%
Aragón	628	1.026	1.654	438,21	28,66%
Asturias	671	1.263	1.934	552,47	18,61%
Baleares	539	774	1.313	517,24	17,52%
Canarias	2.322	2.575	4.897	988,67	16,03%
Cantabria	505	560	1.065	608,28	15,40%
Castilla La Mancha	1.678	1.894	3.572	687,39	11,98%
Castilla y León	6.247	2.821	9.068	1.143,68	12,52%
Cataluña	6.148	5.990	12.138	625,45	21,09%
Ceuta	41	25	66	434,90	21,21%
C. Valenciana	3.064	2.018	5.082	384,95	18,30%
Extremadura	108	1.069	1.177	394,94	19,37%
Galicia	2.085	2.693	4.778	541,82	16,97%
Madrid	5.732	7.676	13.408	833,81	20,01%
Melilla	67	54	121	848,11	5,79%
Murcia	2.184	1.205	3.389	1.033,06	10,39%
Navarra	159	571	730	421,61	10,00%
País Vasco	3.871	1.279	5.150	780,37	16,49%
La Rioja	57	791	848	950,49	8,02%
ESPAÑA	37.703	38.826	76.529	621,27	17,32%

Fuente: Notificación de pruebas diagnósticas al Ministerio de Sanidad (SERLAB)

Puede acceder a los datos en abierto de las pruebas realizadas [aquí](#).

Figura 9. Evolución de la positividad en personas ≥ 60 años por grupos de edad desde la semana 44 de 2021.



Fuente: Notificación de pruebas diagnósticas al Ministerio de Sanidad (SERLAB)